

Configuratore bus di campo

MANUALE UTENTE

*CODICE SOFTWARE:
PWIN75 Rev.0.1*

Marzo 2020

INDICE

PROCEDURA DI INSTALLAZIONE	Pag. 3
AVVIO DELL'APPLICAZIONE	Pag. 3
INIZIALIZZARE L'APPLICAZIONE	Pag. 3-4
PERSONALIZZARE LA MAPPATURA REGISTRI	Pag. 4
APRIRE UNA MAPPATURA DA FILE (*.csv)	Pag. 5
SALVARE LA MAPPATURA CORRENTE IN UN FILE (*.csv)	Pag. 6
TRASMETTERE LA MAPPATURA CORRENTE VIA SERIALE	Pag. 7
RICEVERE UNA MAPPATURA VIA SERIALE	Pag. 7
IMPOSTAZIONI	Pag. 7

NOTA:

L'applicazione non richiede la connessione allo strumento per poter essere utilizzata.

E' quindi possibile in ogni momento aprire l'applicazione, comporre le mappature, salvarle o richiamarle da file.

Le uniche operazioni che richiedono il collegamento allo strumento sono ovviamente la ricezione / trasmissione via seriale delle mappature.

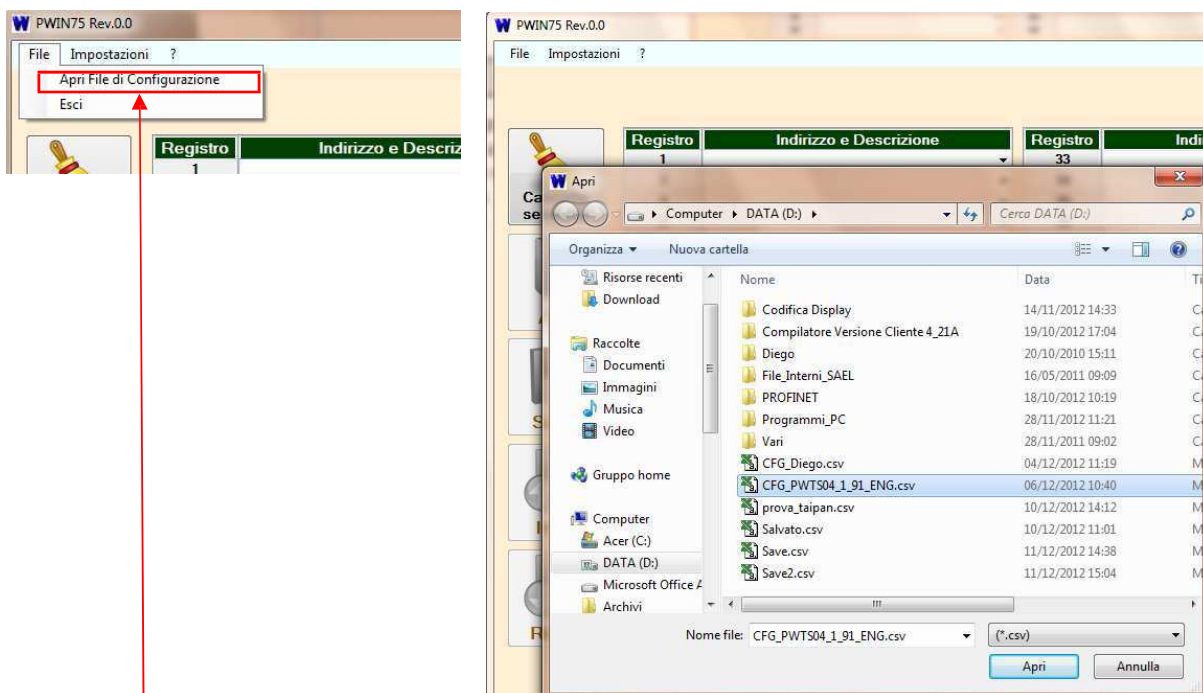
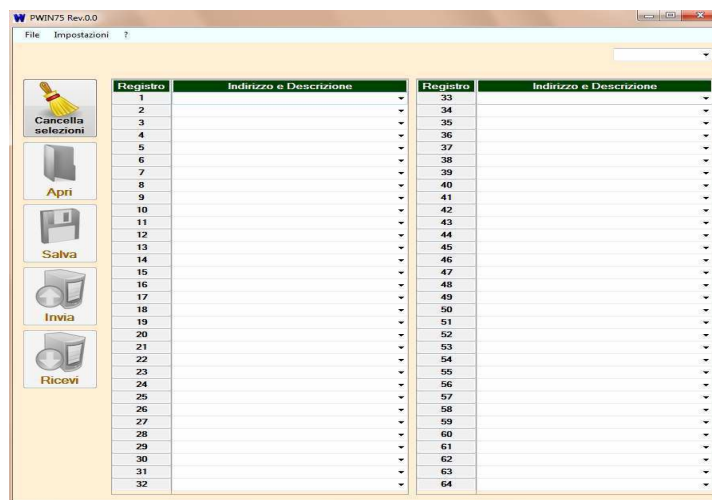
PROCEDURA DI INSTALLAZIONE

A) Lanciare l'applicazione di SETUP.EXE e seguire le indicazioni della procedura di installazione. Se nel PC non è presente MicrosoftNET framework 4.0 esso viene automaticamente scaricato (in questo caso serve quindi una connessione a internet) e viene richiesta la conferma di esecuzione dell'installazione; confermare l'installazione del framework.

B) installare il driver USB *CP210xWindows_Drivers W10*

AVVIO DELL'APPLICAZIONE

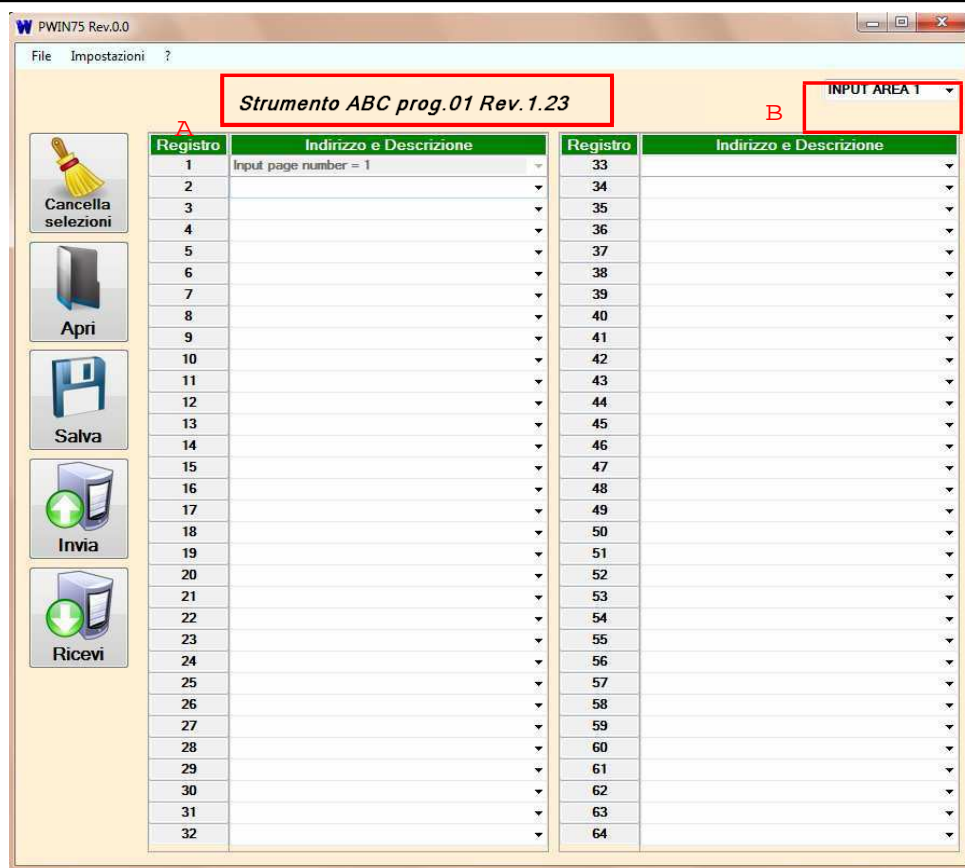
Selezionare dal menù Programmi il software "*Configuratore_Prof*" e avviare l'applicazione. Apparirà la seguente schermata:



Cliccando "File/Apri File di Configurazione" è possibile aprire il file di configurazione .csv. Selezionare il file desiderato e cliccare su "Apri".

Ogni versione software di ogni strumento ha un file di configurazione associato, da questo file l'applicazione PCWIN75 ottiene informazioni quali il numero di aree di I/O da visualizzare, l'elenco dei registri da presentare, ecc.).

INIZIALIZZARE L'APPLICAZIONE

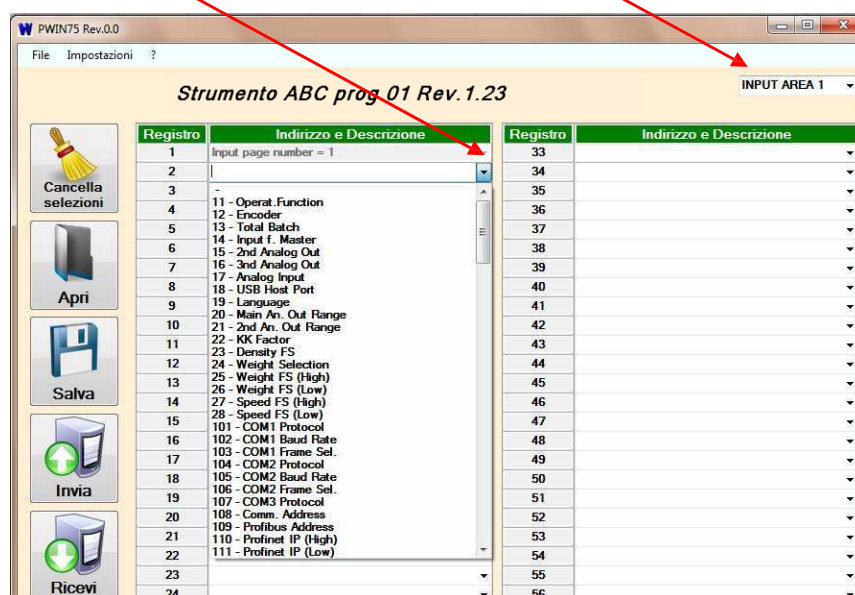


Una volta aperto il file di configurazione desiderato nella parte alta del display viene visualizzato il codice dello strumento al quale si riferisce il file di configurazione (A). In alto a destra vengono visualizzate le aree di I/O selezionabili (B). Vengono abilitati i tasti “Apri”, “Salva”, “Invia” e “Ricevi”.

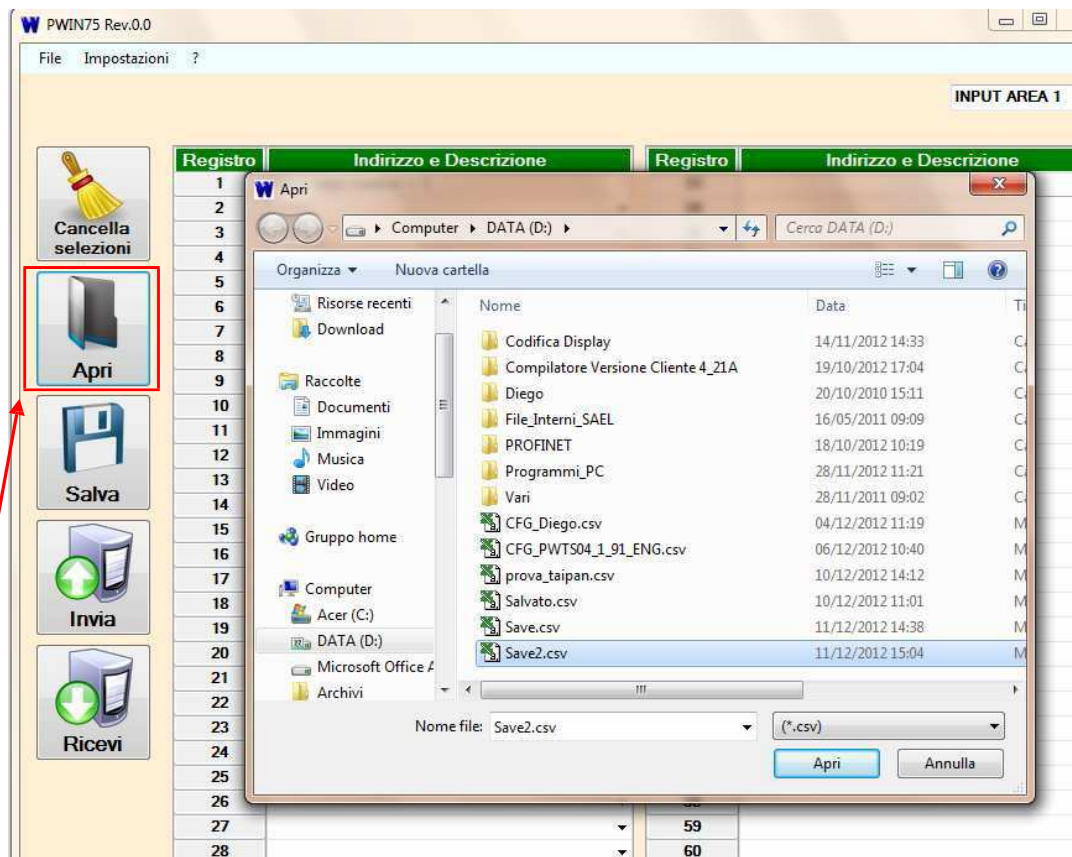
PERSONALIZZARE LA MAPPATURA REGISTRI

Selezionare tramite il menu a tendina l'area di I/O che si intende visualizzare nella tabella

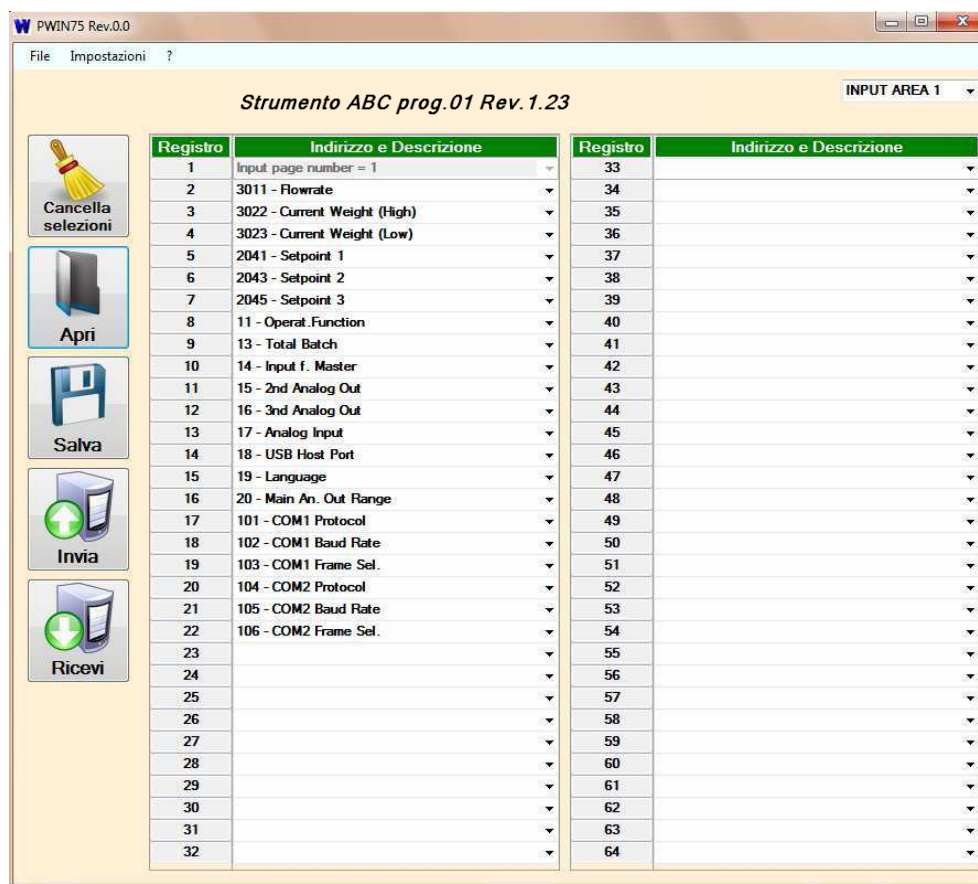
E' possibile associare ad ogni registro un parametro
Scelto tra quelli presentati nel relativo menu a tendina



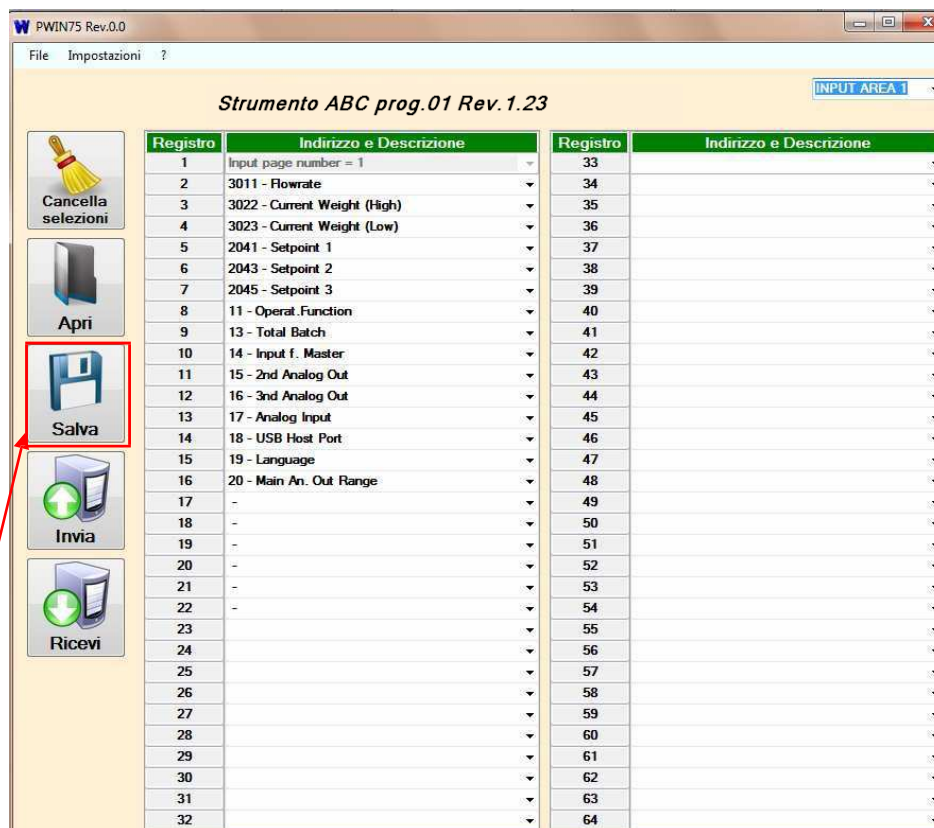
APRIRE UNA MAPPATURA DA FILE (*.csv)



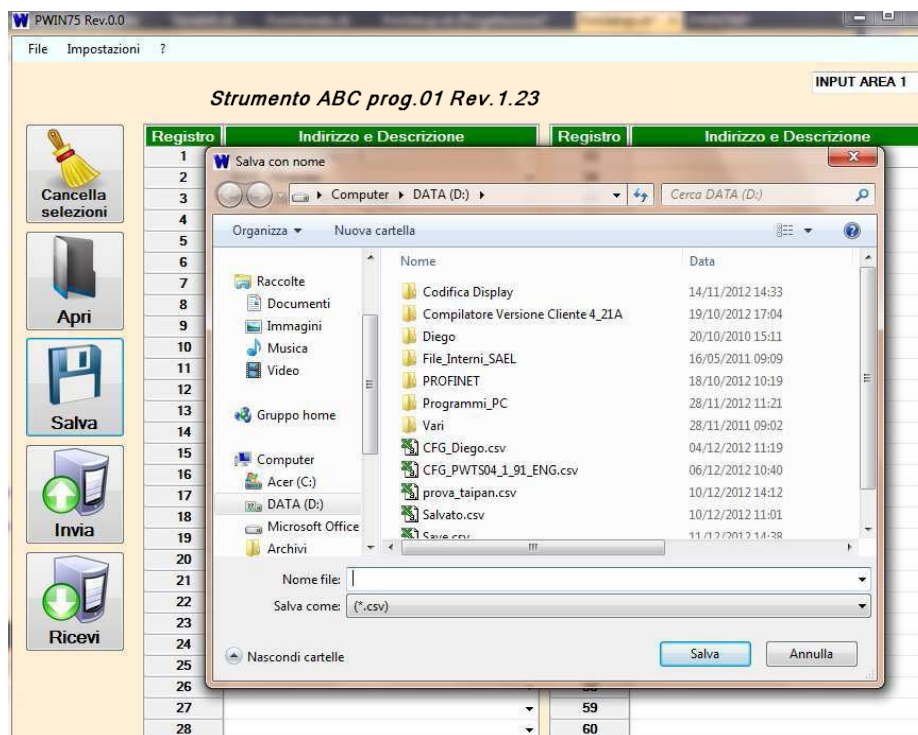
Cliccando il tasto APRI è possibile aprire una mappatura già eseguita in precedenza. L'operazione richiede alcuni secondi durante i quali viene visualizzato il messaggio "apertura file in corso".



SALVARE LA MAPPATURA CORRENTE IN UN FILE (*.csv)



E' possibile in ogni momento salvare la mappatura corrente in un file .csv.
Premere il tasto SALVA per eseguire questa operazione.



Inserire il nome del file e premere Salva. L'operazione richiede alcuni secondi durante i quali viene visualizzato il messaggio "Salvataggio file in corso."

TRASMETTERE LA MAPPATURA CORRENTE VIA SERIALE (Da PC a Strumento)

La mappatura corrente può essere trasmessa via seriale ad uno strumento collegato al PC.

Procedura:

1. Per abilitare lo strumento collegato, alla ricezione della mappatura, premere l'icona **SETUP** che compare nell'angolo in alto a DX dello strumento all'accensione.
2. Premere il tasto **CARICA FIELDB IO LOAD PROFI** per predisporre il Touchscreen alla ricezione della configurazione.
3. Premere il tasto **INVIA** sull'utility PC per trasmettere la mappatura corrente. La funzione di trasmissione impiega qualche secondo; alla fine della trasmissione verrà visualizzato un messaggio di operazione conclusa.

RICEVERE UNA MAPPATURA VIA SERIALE (da Strumento a PC)

È possibile ricevere da uno strumento collegato al PC la mappatura corrente.

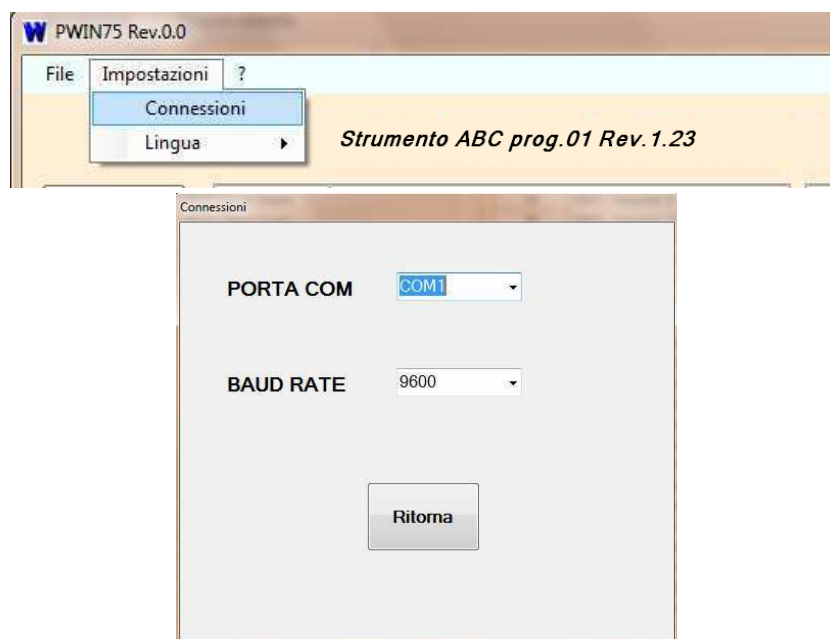
Procedura:

1. Per abilitare lo strumento collegato, alla ricezione della mappatura, premere l'icona **SETUP** che compare nell'angolo in alto a DX dello strumento all'accensione.
2. Sull'utility PC premere il tasto **RICEVI** per ricevere la mappatura corrente. Se entro 10 secondi il PC non riceve alcuna mappatura viene visualizzato un messaggio di errore e viene visualizzata una mappatura "vuota".
Avviare la procedura di trasmissione della mappatura sullo strumento collegato premendo il tasto **SALVA FILEDB IO**.
3. In caso di corretta ricezione viene visualizzata la mappatura ricevuta dallo strumento.

IMPOSTAZIONI

Per modificare le connessioni seriali entrare in "impostazioni/Connessioni".

Si aprirà la seguente schermata dove sarà possibile selezionare la porta COM ed il Baud rate. Il formato dati è fisso a N/8/1.



Le impostazioni relative alle comunicazioni seriali, così come la lingua selezionata, vengono memorizzate dall'applicazione e riproposte nei successivi utilizzi.

